

平成26年行政事業レビューシート

(復興庁)

事業名	水産業共同利用施設復旧整備事業		担当部局庁	復興庁		作成責任者	
事業開始・終了(予定)年度	平成24年度～平成27年度		担当課室	統括官付参事官(予算・会計担当)		参事官 大野 秀敏	
会計区分	東日本大震災復興特別会計		政策・施策名	政策:復興施策の推進 施策:東日本大震災からの復興に係る施策の推進			
根拠法令 (具体的な条項も記載)	-		関係する計画、通知等	水産基本計画(平成24年3月23日閣議決定) 水産復興マスタープラン(平成23年6月28日水産庁)			
事業の目的 (目指す姿を簡潔に。3行程度以内)	平成23年3月の東日本大震災により、太平洋沿岸域の水産業は壊滅的な被害を受けた。主要な被災地である北海道から千葉県においては、水産業が主要産業として地域経済の核となってきたと同時に、我が国国民への水産物の安定供給にとって重要な役割を果たしてきた。国民全体への水産物の安定供給を早期に実現するためには、漁業者等の共同利用施設や放流用種苗生産施設の再建が必須であり、そのために必要な支援を図る。						
事業概要 (5行程度以内。別添可)	①被災した漁業者等の共同利用施設(荷さばき施設等)のうち、規模の適正化や衛生機能の高度化等を図る施設等を整備する場合に、整備費の一部を助成。 ②被害を受けた漁港が必要最低限の機能回復を図るための施設(係船環、車止め等)及び漁港環境の復旧・防災対策に必要な施設を整備する場合、整備費の一部を助成。 (補助率 岩手県・宮城県・福島県:2/3、左記以外の道県:1/2)						
実施方法	<input type="checkbox"/> 直接実施 <input type="checkbox"/> 委託・請負 <input checked="" type="checkbox"/> 補助 <input type="checkbox"/> 負担 <input type="checkbox"/> 交付 <input type="checkbox"/> 貸付 <input type="checkbox"/> その他						
予算額・執行額 (単位:百万円)	予算の状況	当初予算	23年度	24年度	25年度	26年度	27年度要求
		補正予算	73,108	-	2,123	-	-
		前年度から繰越し	-	-	8,553	13,726	-
		翌年度へ繰越し	▲ 71,871	▲ 8,553	▲ 13,726	-	-
		予備費等	-	-	-	-	-
		計	1,238	1,456	5,115	21,569	5,534
	執行額	833	26	3,950	-	-	
	執行率(%)	67.3%	1.8%	77.2%	-	-	
成果目標及び成果実績 (アウトカム)	成果指標		単位	23年度	24年度	25年度	目標値 (34年度)
	魚介類(食用)の消費量 ※平成24年度から指標を新設 ※25年度実績値は概算値	①成果実績	kg/人年	-	-	28.4	-
		目標値	kg/人年	-	-	27.5以上	29.5kg/人年 (34年度)
		達成度	%	-	-	103	-
活動指標及び活動実績 (アウトプット)	活動指標		単位	23年度	24年度	25年度	26年度活動見込
	漁協等の被災した共同利用施設の再建数	活動実績	件数	-	1	63	-
		当初見込み	件数	-	206	95	120
単位当たりコスト	算出根拠		単位	23年度	24年度	25年度	26年度見込
	年度の執行額÷年度の活動実績	単位当たりコスト	百万円/件	-	26	62.7	-
		計算式	/	-	26/1	3,950/63	-
平成26・27年度予算内訳 (単位:百万円)	費目	26年度当初予算	27年度要求	主な増減理由			
	水産業共同利用施設復旧整備費補助金	7,843	5,534	地方公共団体に対する要望調査の結果に基づき、要望したため。			
計	7,843	5,534					

## 事業所管部局による点検・改善

項目		評価	評価に関する説明		
国費投入の必要性	広く国民のニーズがあるか。国費を投入しなければ事業目的が達成できないのか。	○	本事業は東日本大震災により被災した漁業者等の共同利用施設を整備する場合に支援する事業であり、国が中心となり実施する必要がある、広く国民のニーズもあり、優先度が高い事業である。		
	地方自治体、民間等に委ねることができない事業なのか。	○			
	明確な政策目的(成果目標)の達成手段として位置付けられ、優先度の高い事業となっているか。	○			
事業の効率性	競争性が確保されているなど支出先の選定は妥当か。	-	<ul style="list-style-type: none"> <li>・受益者が費用負担を負っていることから妥当である。</li> <li>・単位あたりのコストは、施設の種類によってまちまちであり、一概に前年度と比較することは適当ではないものと思われる。</li> <li>・必要最低限の資金の流れとなっており、合理的である。</li> <li>・事業目的に即した使用となっている。</li> <li>・不用は、まちづくり計画や嵩上げの遅れ等による未申請、契約残(入札残)等によるものである。</li> </ul>		
	受益者との負担関係は妥当であるか。	○			
	単位当たりコストの水準は妥当か。	-			
	資金の流れの中間段階での支出は合理的なものとなっているか。	○			
	費目・用途が事業目的に即し真に必要なものに限定されているか。	○			
	不用率が大きい場合、その理由は妥当か。(理由を右に記載)	○			
事業の有効性	事業実施に当たって他の手段・方法等が考えられる場合、それと比較してより効果的あるいは低コストで実施できているか。	○	<ul style="list-style-type: none"> <li>・地方公共団体を通じて被災地における必要な施設を整備するため、効果的である。</li> <li>・活動実績が当初見込みより低いのは嵩上げに時間が掛かり着工出来ない状況があるため。</li> <li>・被災地において水産物の安定供給を早期に実現するために必要な施設を整備する場合に支援する事業であり、整備した施設は十分に活用されるものである。</li> </ul>		
	活動実績は見込みに見合ったものであるか。	-			
	整備された施設や成果物は十分に活用されているか。	○			
重複排除	類似の事業がある場合、他部局・他府省等と適切な役割分担を行っているか。(役割分担の具体的な内容を各事業の右に記載)	-			
	事業番号	類似事業名		所管府省・部局名	
点検・改善結果	点検結果	<ul style="list-style-type: none"> <li>・執行額と予算額の乖離を改善するよう、H25年度においては地方公共団体からの要望調査の結果に基づく要求額としたところ。</li> <li>・執行においては、活動実績が活性化するよう地方公共団体と連携して支援を実施している。</li> </ul>			
	改善の方向性	引き続き、適正な事業執行に努めて参る。			
外部有識者の所見					
点検対象外					
行政事業レビュー推進チームの所見					
現状通り	水産業共同利用施設の再建により水産物の安定供給を早期に実現することを目的とした復興に資する必要性の高い事業である。しかし、平成25年度に多額の繰越を出していることを踏まえ、予算要求に当たっては事業規模の精査を行うこと。				
所見を踏まえた改善点/概算要求における反映状況					
現状通り	引き続き効率的・効果的な予算の執行に努めていく。				
備考					
<ul style="list-style-type: none"> <li>・「予算額・執行額」の平成23年度部分については、農林水産省が計上した同様の事業(No0339)の予算額等を参考記載しているもの。</li> <li>・同事業における平成24年度以降への繰越し額 平成24年度 53,208百万円 平成25年度 18,663百万円</li> </ul>					
関連する過去のレビューシートの事業番号					
平成23年	-	平成24年	90	平成25年	121

※平成25年度実績を記入。執行実績がない新規事業、新規要求事業については現時点で予定やイメージを記入。

復興庁  
5,115百万円



農林水産省  
3,950百万円

【特定】

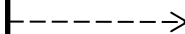
A 県  
( 3県)  
3,950百万円

【特定】

B 県直営  
の事業  
(3件)  
15百万円

事業実施主体への交付金の交付事務、指導監督、調整等

施設整備



【特定】

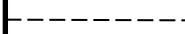
C 市町村  
(10市町村)  
2,590百万円

【特定】

D 市町村直営  
の事業  
(1件)  
91百万円

事業実施主体への交付金の交付事務、指導監督、調整等

施設整備



【特定】

E 実施主体(漁業協同組合、漁連、協業体、公社など)  
(59件)  
3,844百万円

施設整備

資金の流れ  
(資金の受け取り先が何をを行っているかについて補足する)(単位:百万円)

A.岩手県			E.重茂漁業協同組合・陸上種苗生産施設		
費目	使 途	金 額 (百万円)	費目	使 途	金 額 (百万円)
補助金	市町村への交付	2,508	委託費	種苗生産施設の建設工事の監理業務委託費として荒谷建築設計事務所へ支払い	4
			工事費	種苗生産施設の建設工事費として株式会社佐賀組へ支払い	396
計		2,508	計		400
B.岩手県			F.		
費目	使 途	金 額 (百万円)	費目	使 途	金 額 (百万円)
建設費		13			
計		13	計		0
C.岩手県宮古市			G.		
費目	使 途	金 額 (百万円)	費目	使 途	金 額 (百万円)
補助金	事業実施主体への交付	1,214			
計		1,214	計		0
D.宮城県石巻市・漁船上架施設			H.		
費目	使 途	金 額 (百万円)	費目	使 途	金 額 (百万円)
委託費	解体工事設計業務委託	0.7			
工事費	解体工事請負	5.8			
委託費	地質調査業務委託	1.6			
委託費	復旧工事設計業務委託	2.6			
工事費	復旧工事請負	78.7			
委託費	復旧工事監理業務委託	1.6			
計		91	計		0

費目・使途  
 (「資金の流れ」に  
 においてブロックごと  
 に最大の金額が  
 支出されている者  
 について記載す  
 る。費目と使途の  
 双方で実情が分  
 かるように記載)

## 支出先上位10者リスト

## A. 県

	支出先	業務概要	支出額 (百万円)	入札者数	落札率
1	岩手県	市町村等に対する補助金の交付事務、指導監督等	2,508	—	—
2	宮城県	市町村等に対する補助金の交付事務、指導監督等	1,436	—	—
3	福島県	市町村等に対する補助金の交付事務、指導監督等	6	—	—

## B. 県直営の事業

	支出先	業務概要	支出額 (百万円)	入札者数	落札率
1	岩手県	洗浄施設	13		
		監理業務委託	0	随意契約	99
		工事	13	5	88
2	岩手県	環境施設の整備	0.6		
		設計業務委託	0.6	6	86
3	岩手県	環境施設の整備	0.6		
		設計業務委託	0.6	随意契約	95

## C. 市町村

	支出先	業務概要	支出額 (百万円)	入札者数	落札率
1	岩手県宮古市	事業実施主体に対する補助金の交付事務	1,214	—	—
2	岩手県山田町	事業実施主体に対する補助金の交付事務	388	—	—
3	岩手県普代村	事業実施主体に対する補助金の交付事務	355	—	—
4	岩手県大船渡市	事業実施主体に対する補助金の交付事務	312	—	—
5	岩手県陸前高田市	事業実施主体に対する補助金の交付事務	105	—	—
6	宮城県石巻市	事業実施主体に対する補助金の交付事務	91	—	—
7	岩手県野田村	事業実施主体に対する補助金の交付事務	39	—	—
8	岩手県大槌町	事業実施主体に対する補助金の交付事務	29	—	—
9	岩手県洋野村	事業実施主体に対する補助金の交付事務	27	—	—
10	岩手県釜石市	事業実施主体に対する補助金の交付事務	25	—	—

## D. 市町村直営の事業

	支出先	業務概要	支出額 (百万円)	入札者数	落札率
1	宮城県石巻市	漁船上架施設	91		
		解体工事設計業務委託	0.7	随意契約	—
		解体工事請負	5.8	随意契約	—
		地質調査業務委託	1.6	13	71
		復旧工事設計業務委託	2.6	12	99
		復旧工事請負	78.7	1	99
		復旧工事監理業務委託	1.6	10	94

## E.事業実施主体

	支出先	業務概要	支出額 (百万円)	入札者数	落札率
1	重茂漁業協同組合	陸上種苗生産施設	400		
		監理業務委託	4	随意契約	100
		工事	396	3	100
2	普代村漁業協同組合	漁船保全修理施設	341		
		設計監理業務委託	8	随意契約	100
		工事	333	3	99
3	宮城県中部施設保有漁業協同組合	共同力キ処理場(石巻湾)	330		
		共同力キ処理場(設計監理委託)	12	3	96
		共同力キ処理場(本体工事請負)	318	3	100
4	山田漁業協同組合連合会	水産物荷さばき施設	311		
		設計監理業務委託	7	随意契約	91
		工事	304	3	90
5	重茂漁業協同組合	作業保管施設	301		
		設計監理業務委託	21	3	96
		工事	280	3	100
6	重茂漁業協同組合	作業保管施設	252		
		設計監理業務委託	20	3	96
		工事	232	3	100
7	宮城県中部施設保有漁業協同組合	生産物一次処理施設(力キ共同処理場:西出当)	218	随意契約	—
8	重茂漁業協同組合	作業保管施設	186		
		設計監理業務委託	16	3	96
		工事	170	3	100
9	宮城県中部施設保有漁業協同組合	生産物一次処理施設(力キ共同処理場:給分浜)	161	5	100
10	宮城県中部施設保有漁業協同組合	生産物一次処理施設(力キ共同処理場:小網倉浜)	128	5	99