

NPO 法人
子育て応援
おおきな木



熊本地震を経験して 2018.10.6

理事長 木村 由美子

目次

- NPO法人 子育て応援おおきな木の紹介
- 益城町の概要と熊本地震の被害状況
- 熊本地震直後の活動
- 熊本地震後の自主事業
- 今後に向けて

NPO法人 子育て応援おおきな木

- ・地域の住民に対して、子育てに関する事業を行い、子どもたちの成長と地域住民の交流の機会の提供に寄与することを目的に平成23年 NPO法人を設立。同年、つどいの広場とファミリー・サポート・センター事業を受託。
- ・3つの委託事業と自主事業を行う

つどいの広場 (とんとん)

子ども同士、
親同士の交流の場

ファミリー・サポート・ センター事業

有償ボランティアで子どもを預かる

地域支え合い センター事業

仮設団地巡回
H28,10～H30,3

自主事業

- ・“お母さんと子どもが元気になれば地域が活性化する”をモットーに不定期にイベントを開催
- ・震災後は小学生を対象とした子どもあそび場を開催

益城町の概要

- ・ 熊本県のほぼ中央からやや北寄り、熊本市東部に隣接
- ・ 「阿蘇くまもと空港」や「益城熊本空港インターチェンジ」などの交通拠点が所在し、田園と都市が調和する町として発展
- ・ 人口34,499人（13,455世帯）（平成28年3月時点）



【人口・世帯数（平成30年6月時点）】

人口	32,947人
世帯数	13,118世帯
男	15,889人
女	17,058人

【主な公共施設】

- ・ 小学校5校、中学校2校
- ・ 総合体育館
- ・ 保健福祉センター
- ・ 交流情報センター
- ・ 男女共同参画センター
- ・ 文化会館

等

熊本地震の被害状況

【前震】（震度7）

発生日時：平成28年4月14日（木）
21時26分頃
規模：マグニチュード6.5

【本震】（震度7）

発生日時：平成28年4月16日（土）
1時25分頃
規模：マグニチュード7.3

【余震の状況】

震度6強…**2回** 震度6弱…**3回**
震度5強…**5回** 震度5弱…**12回**
震度4以上の地震回数…**141回** ×
震度1以上の地震回数…**4,309回**

（平成28年4月14日～平成29年5月2日現在）

地震の概要

益城町の断層帯
付近の亀裂分布図

4/16 1:25 M7.3
深さ12㎞ 益城町震度7

4/14 21:26 M6.5
深さ11㎞ 益城町震度7



※ 国土地理院の資料を基に作成

熊本地震の被害状況

【人的被害】 (単位：人)

直接死	20名
震災関連死	21名
重傷	134名

(H30.1.12時点)

【住家被害】 (単位：棟)

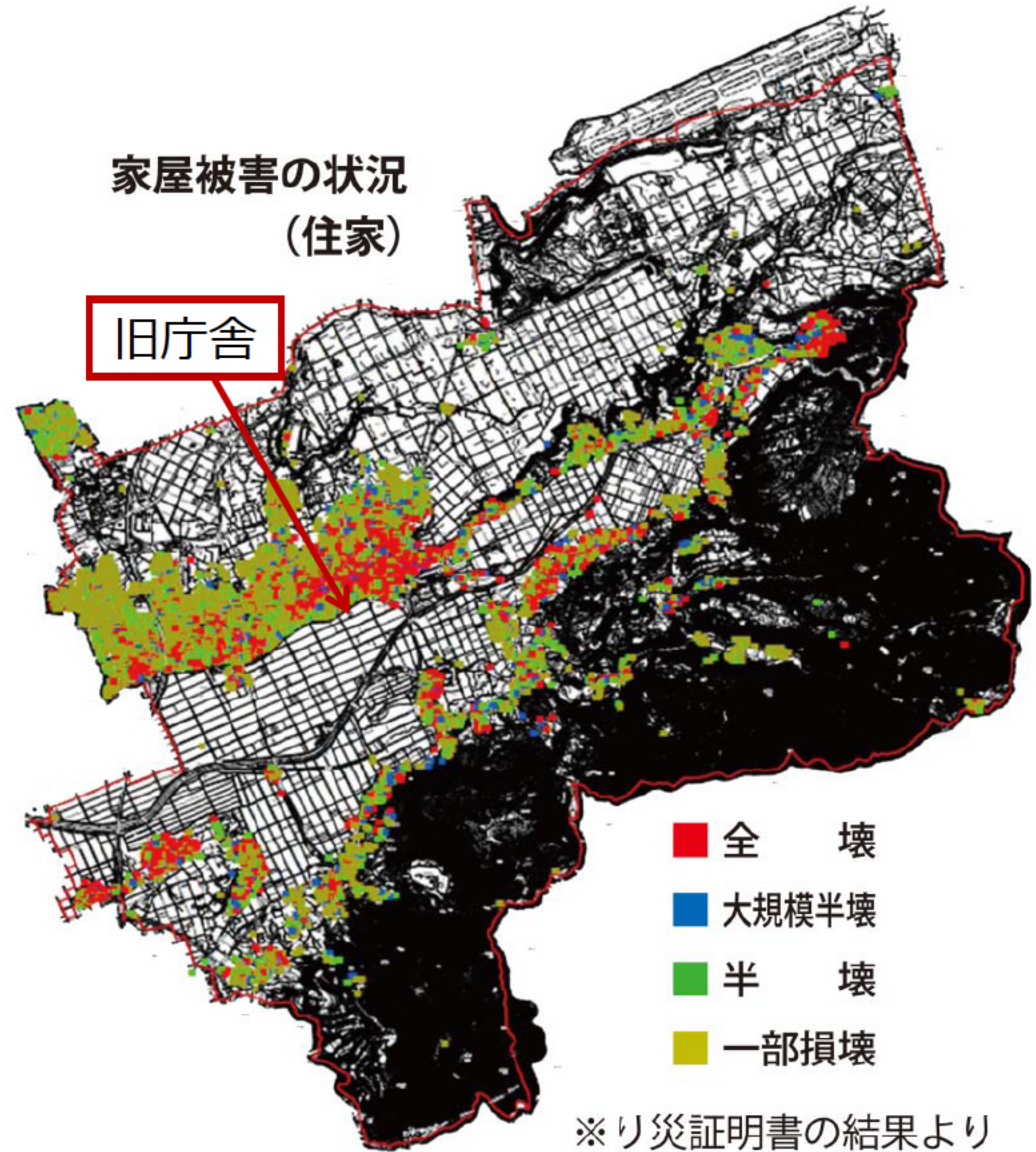
全壊	3,026棟
大規模半壊・半壊	3,233棟
一部損壊	4,325棟
計	10,584棟

(H30.1.12時点)

【最大避難者数 (4/17朝)】

10避難所	16,050人
-------	---------

※H28.10末閉鎖



熊本地震の被害状況

益城町文化会館付近の被災状況（同一場所から撮影）



4月15日(前震後)



5月13日(本震後)

熊本地震の被害状況



下町地区



寺迫地区



宮園地区 町作成資料（震度7×2の激震）より引用 木村資料 8

熊本地震の被害状況

県道熊本高森線の被災状況（同一場所から撮影）

地震前



地震直後



災害時に沿道家屋等が道路を塞ぎ、救助活動や物資運搬に支障あり。

災害に強い幹線道路の整備が課題。

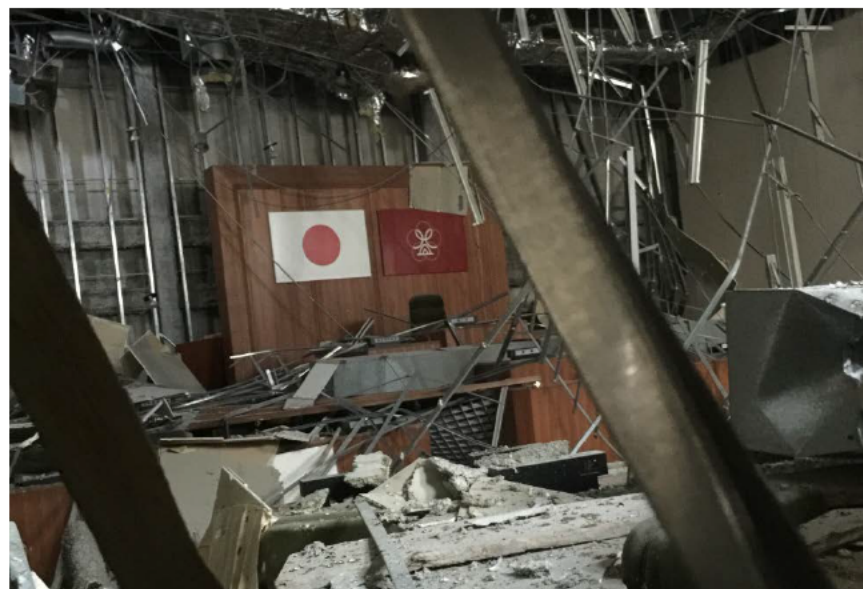
熊本地震の被害状況

役場庁舎・議会棟の被害状況

役場玄関入口



議会棟本会議場



役場庁舎が被災し使用不可能になり、行政機能が停止。



災害対策本部を別の場所に移動。

熊本地震の被害状況

H29.1.10 熊本日日新聞に掲載



避難所となった益城町総合体育館



総合体育館の内部 H28.4.28撮影

急遽修理をして
避難所となりました

熊本地震直後の活動

	とんとん	ファミサポ	自主事業	地域支えあいセンター事業	備考
4月					木村 車中泊
		<ul style="list-style-type: none"> ・4/14 熊本地震余震 ・4/16 熊本地震本震 ・スタッフ安否確認 			
5月	<ul style="list-style-type: none"> ・スタッフは交代でキッズルームでボランティア ・町外団体からのキッズルームの引継ぎを検討 ・イベント計画 	休止	<ul style="list-style-type: none"> ↑ 小学生子どもあそび場のプログラムを作成 ↓ 		
6月	↑ 総合体育館のトレーニングルームで 広場開所	↑ 定期依頼会員の方を対象に活動	↑ 毎週 日曜日に 子どもあそび場を開所		
7月					
8月		<ul style="list-style-type: none"> ・全会員電話にて(約500名)の安否確認 			
9月	プレハブで広場開所			<ul style="list-style-type: none"> ・益城町より事業委託 ・各仮設団地の自治会長と調整 ・プログラム作成 ・仮設入居者支援研修 ・スタッフ(看護師、保育士)増員 	
10月		<ul style="list-style-type: none"> ・住所決定後活動可否をはがきで調査 		↑ 仮設巡回	

熊本地震直後の活動

とんとん

4月

5月

6月

7月

8月

9月

10月

- ・スタッフは交代でキッズルームでボランティア
- ・町外団体からのキッズルームの引継ぎを検討
- ・イベント計画

総合体育館の
トレーニングルームで
広場開所
(もとの拠点は
災害ごみ置き場に)

プレハブで
広場開所



- ・全会員
(約500名)の
安不確認



- ・住所決定後
活動可否を
はがきで調査



<課題>

- ・避難所では安心して遊べる場が必要
→早急にとんとんを再開



仮設巡回

熊本地震直後の活動

とんとん

4月

5月

6月

7月

8月

9月

10月

- ・スタッフは交代でキッズルームでボランティア
- ・町外団体からのキッズルームの引継ぎを検討
- ・イベント計画

総合体育館の
トレーニングルームで
広場開所
(もとの拠点は
災害ごみ置き場に)

プレハブで
広場開所



・全会員
(約500名)
安全確認

<課題>

- ・町で行っている健診が中止
→子ども健康相談を計画
- ・子どもが怖くて母親から離れない
→通常託児有りの講座を親子で
参加できる内容に変更



・住所決定後
活動可否を
はがきで調査

仮設巡回

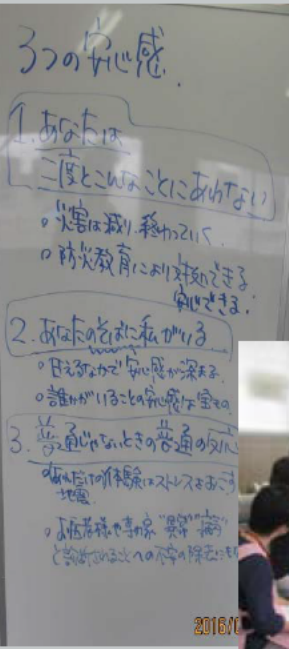




備考

木村
重中泊

熊本地震直後の活動

	とんとん	ファミサポ	自主事業	地域支えあいセンター事業	備考
4月		・4/14 熊本地震余震	・4/16 熊本地震本震		木村 車中泊
5月	・スタッフは交代でキッズルームでボランティア ・町外団体からのキッズルームの引継ぎを検討 ・イベント計画	休止	・スタッフ安否確認		
6月	総合体育館のトレーニングルームで 広場開所	定期依頼会員の方を対象に活動	小学生子どもあそび場のプログラムを作成		
7月			毎週日曜に子どもあそび場を開所		
8月		・全会員に電話にて(約500名)の安否確認			
9月	プレハブで広場開所	・住所決定後活動可否をはがきで調査		・益城町より事業委託 ・各仮設団地の自治会長と調整 ・プログラム作成 ・仮設入居者支援研修 ・スタッフ(看護師、保育士)増員	
10月				仮設巡回	

熊本地震直後の活動

	とんとん	ファミサポ	自主事業	地域支えあいセンター事業	備考	
4月	 <p>3つの安心感</p> <ol style="list-style-type: none"> 1. あなたは 三度とこのなごりにあゆまない ・災害は減り、穏やかでいる ・防災教育にしっかりと向き合える ・安心できる 2. あなたのそばに人がいる ・困るなかで、助け合いが深まる ・言葉がけが、このなごりに宝になる 3. 助け合いの心とつながり ・助け合いの心とつながり ・助け合いの心とつながり 	<p>・4/14 熊本地震余震</p>	<p>・4/16 熊本地震</p>			
5月		<p>キッズ シア キッズ 検討</p> <p>休止</p>	<p>小学生子どもあそび場の プログラムを作成</p>			
6月					<p>毎週日曜に 子どもあそび場を開所</p>	
7月						
8月						
9月	<p>プレ 広場</p> 		<p><課題></p> <ul style="list-style-type: none"> ・小学生は遊ぶ場所がなく、避難所の中をうろついていた (キッズルームは乳幼児、屋外のあそび場は中高生が占領) →小学生を対象とした場を提供 ・携帯型のゲームばかりで遊んでいた →遊び場にゲーム機を持ち込まないルールを設け、 人と関わって遊ぶことを意識 			
10月						

熊本地震直後の活動

	とんとん	ファミサポ	自主事業	地域支えあいセンター事業	備考
4月		<ul style="list-style-type: none"> ・4/14 熊本地震余震 ・4/16 熊本地震本震 ・スタッフ安否確認 			
5月		<ul style="list-style-type: none"> ・ファミサポ ・ファミサポ検討 	<ul style="list-style-type: none"> ・小学生子どもあそび場のプログラムを作成 		
6月		<ul style="list-style-type: none"> ・ファミサポ検討 	<ul style="list-style-type: none"> ・毎週日曜に子どもあそび場を開所 		
7月		<ul style="list-style-type: none"> ・ファミサポ検討 			
8月		<ul style="list-style-type: none"> ・ファミサポ検討 			
9月	<ul style="list-style-type: none"> ・プレ広場 	<ul style="list-style-type: none"> ・ファミサポ検討 		<ul style="list-style-type: none"> ・プログラム作成 	
10月	<ul style="list-style-type: none"> ・可否調査 			<ul style="list-style-type: none"> ・プログラム作成 	

熊本地震直後の活動

	とんとん	ファミサポ	自主事業	地域支えあいセンター事業	備考
4月		<ul style="list-style-type: none"> ・4/14 熊本地震余震 	<ul style="list-style-type: none"> ・4/16 熊本地震本震 ・スタッフ安否確認 		<p>休止</p> <p>↑ 小学生子どもあそび場のプログラムを作成 ↓</p> <p>↑ 毎週日曜に子どもあそび場を開所 ↓</p>
5月		<ul style="list-style-type: none"> ・ファミサポスタッフ研修 			
6月		<ul style="list-style-type: none"> ・ファミサポスタッフ研修 			
7月		<ul style="list-style-type: none"> ・ファミサポスタッフ研修 			
8月		<ul style="list-style-type: none"> ・ファミサポスタッフ研修 			
9月	<p><課題></p> <ul style="list-style-type: none"> ・二次被害を避けるため →遊び場の前に必ずスタッフの研修を実施 				
10月		<ul style="list-style-type: none"> ・ファミサポスタッフ研修 			<p>動可否で調査</p>

熊本地震直後の活動



スミセイ震災復興応援特別賞 受賞

木村資料 19

熊本地震直後の活動

とんとん

ファミサポ

自主事業

地域支えあいセンター事業

備考

4月

<工夫点>

- ・ 高齢者の健康管理の一助になれるよう看護師が同行
- ・ 男性住人も参加しやすいプログラムを計画

5月

- ・ スタッフは交代でキルルームでボランティア
- ・ 町外団体からのキルルームの引継ぎを検討
- ・ イベント計画

6月

総合体育館の
トレーニングルーム
広場開所
(もとの拠点は災害

7月

8月

9月

10月



- ・ 益城町より事業委託

- ・ 各仮設団地の自治会長と調整
- ・ プログラム作成
- ・ 仮設入居者支援研修

- ・ スタッフ(看護師、保育士)増員

仮設巡回

熊本地震後の自主事業

- ・子どものトラウマ反応が気になり、心のケアと一体となった防災イベントを実施
- ・今後の活動の見通しを立てるために先進地を視察

<防災イベント>

2017.3 防災イベント

2017.7 ひとりじゃないよ 益城っ子 第一弾

2017.8 ひとりじゃないよ 益城っ子 第二弾

<先進地視察>

2017.6 東北視察(仙台市、名取市、石巻市)

2017.9 神戸、東京視察

熊本地震から1年後の自主事業

- ・ アニバーサリー反応を意識し、心のケアと一体化した防災教育を実施



● パネルを使って投てき水パックで消火訓練



● ハイゼックス袋で蒸しパンづくり

熊本地震から約1年半後の自主事業

- ・楽しみながら防災について学ぶイベントを実施

Supported by 日本財団 THE NIPPON FOUNDATION

ひかりばないよ ましきっ子

第1弾 みんなでつながろう 定員30名

「おいしいぼうさい」**無料** やってみよう!!

- ・ぼうさいクイズに挑戦
- ・ソーラークッカーでクッキング (おしパン、ポップコーンなど)
- ・絵本の読みきかせ
- ・氷柱(陣太鼓)
- ・投てき水パックで消火くんれん ※火は使いません

陣太鼓の「氷柱」が 3つもやってくる!!!

2017年 **7月29日(土)** 10:00~14:00 飯野小体育館

第二弾は、8月20日(日)ペットボトルでピザ作り!
主催：NPO法人子育て応援おきな木 後援：益城町、益城町教育委員会
申し込み：096-289-1631 (10:00-16:00)

この事業は、ジョンソン・エンド・ジョンソン社会貢献 委員会全事業を支援して日本財団が実施する支援事業です。



■ 氷柱 (陣太鼓)



■ ソーラークッカー



■ 絵本の読み聞かせ



■ 投てき水パックで消火訓練

熊本地震から約1年半後の自主事業

- ・震災後初の有料イベント(兼子氏のアドバイスでお土産つき)を計画

**ふたりのばいよ
ましきっ子**
第2弾 みんなでつながろう

30金
おみやげ材料代: 500円
(おみやげ付き)

ペットボトルで
ピザ作り
一般社団法人 夢・理想の華 講師: 原 兼子 氏

&
ちよっけん
ポッチャに挑戦!
(パラリンピック正式種目)

2017年
8月20日(日)
10:00~14:00

主催: NPO法人子育て応援おきな木
後援: 益城町、益城町教育委員会
申込み: 096-289-1631 (10:00~16:00)
申込み受付中

益城町保健福祉センター
はびねす
多目的室

Johnson-Johnson
FAMILY OF COMPANIES IN JAPAN
ジョンソン・エンド・ジョンソン社会貢献委員会
Johnson Johnson Social Contribution Committee
THE NIPPON FOUNDATION

この事業は、ジョンソン・エンド・ジョンソン社会貢献委員会寄付金事業を受けて日本財団が実施する文芸事業です。



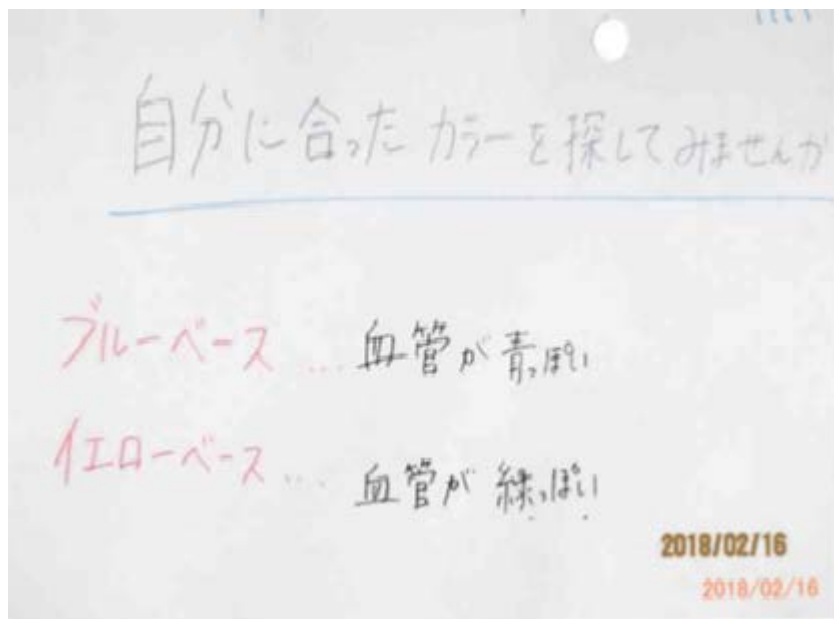
■ペットボトルピザ製作



■ポッチャ



熊本地震から約1年半後の自主事業



THE BODY SHOPによる ナチュラルメイク レッスン

熊本地震から約1年半後の自主事業

- ・ 今後の当NPO法人の見通しを立てるために先進地を視察（兼子さん同行）
- ・ 子育て中の母親が復興に向けて無理なく就業することの重要性を痛感



■ のびすく泉中央



■ 石巻復興支援ネットワークやっぺす



■ 子どもセンターらいつ



■ にじいろクレヨン



■ かぎかつこ

今後に向けて

- ・子育て中の母親が復興に向け、就労訓練になるような場を提供したい
- ・地元食材を使った幼児向けお弁当作りを計画(上益城JAと協力)



JAの調理場での製造や
直売所での販売を予定

将来的には…

母親たちが中心としたチームを作り、商品の構想、企画、開発、製造、販売までを母親のアイデアを生かしながら進めていきたい

NPO 法人
子育て応援
おおきな木



Thank you!