



平成30年度「結の場」から生まれた新たな取り組み

～被災地域企業と支援提案企業が連携して取り組む42のプロジェクトがスタート～

復興庁では、支援提案企業が、技術、情報、販路など、自らの経営資源を幅広く提供する連携事業の形成の場として、「地域復興マッチング『結の場』」を実施しております。

平成30年度は3か所でワークショップ(対話の場)を開催し、その後、支援提案企業からの提案により、被災地域企業にとって従来の発想とは異なる分野への進出、販路拡大等の新たな取り組みが動き出しましたので報告します。

復興庁では、引き続き「結の場」等を通じて、被災地域内外での幅広い官民の連携により、民間の活力を活かして、産業の復興を加速する取り組みを進めてまいります。

(添付資料)

- 別紙1 マッチングプロジェクト結果の概要
- 別紙2 ワークショップ参加企業一覧
- 別紙3 主なマッチングプロジェクトの概要
- 別紙4 マッチングプロジェクト一覧
- 参考資料 地域復興マッチング「結の場」の概要

【本件に関するお問い合わせ先】

復興庁 企業連携推進室 門真、柴田、後藤、林、菅原

岩手復興局
宮城復興局
福島復興局

生田目、菅野、松田
相馬、佐々木、米田、織笠
石山、宍戸

TEL : 03-6328-0267
TEL : 019-654-6609
TEL : 022-266-2251
TEL : 024-522-8519

ワークショップ参加企業数とマッチング件数

開催地域	開催日	参加企業数		マッチング 件数
		被災地域企業	支援提案企業	
宮城県塩竈市	平成 30 年 10 月 31 日	9 社	40 社	12 件
岩手県大槌町	平成 30 年 11 月 14 日	12 社	36 社	24 件
<small>しねは</small> 福島県 標葉地区(※)	平成 30 年 11 月 28 日	8 社	25 社	6 件
合計		29 社	のべ 101 社	42 件

※大熊町、双葉町、浪江町、葛尾村

マッチング件数の支援提案別内訳

支援提案内容 開催地域	新規ビジネス 推進	販売チャネル 開拓	営業・プロモ ーション支援	業務カイゼン ・企業力向上	計
宮城県塩竈市	3 件	4 件	2 件	3 件	12 件
岩手県大槌町	4 件	9 件	7 件	4 件	24 件
<small>しねは</small> 福島県 標葉地区(※)	1 件	0 件	3 件	2 件	6 件
合計	8 件	13 件	12 件	9 件	42 件

※大熊町、双葉町、浪江町、葛尾村

これまでのマッチング件数

平成 24 年度	平成 25 年度	平成 26 年度	平成 27 年度	平成 28 年度	平成 29 年度	平成 30 年度	計
50 件	49 件	49 件	72 件	44 件	61 件	42 件	367 件

ワークショップ 参加企業一覧

別紙 2

(※企業名はワークショップ開催時点)

①宮城県塩竈市（平成30年10月31日）

被災地域企業

1	器の郷 ひろ埜	2	(株) カネコ橋沼商店	3	(有) タンヨ	4	(株) 友心
5	にほん海洋牧場 (株)	6	(株) マルケン菊地商店	7	マルサン松並商店 (株)	8	マルブン食品 (株)
9	(株) ヤママサ						

支援企業

1	(株) イトーヨーカ堂	2	(株) エフコム	3	(株) 大田花き	4	カメイ (株)
5	(株) 紀ノ國屋	6	(株) ジェイアール東日本商事	7	JR東日本東北総合サービス (株)	8	(株) JR東日本リテールネット
9	(株) JTB	10	住友不動産 (株)	11	積水化学工業 (株)	12	積水ハウス (株)
13	仙台国際空港 (株)	14	仙台ターミナルビル (株)	15	総合警備保障 (株)	16	大興電子通信 (株)
17	大日本印刷 (株)	18	(株) 高島屋	19	(株) 丹青社	20	(株) TTK
21	東レ (株)	22	凸版印刷 (株)	23	日清食品ホールディングス (株)	24	日本航空 (株)
25	(株) 日本レストランエンタプライズ	26	パーソルキャリア (株)	27	東日本電信電話 (株)	28	(株) 藤崎
29	富士通 (株)	30	(株) 富士通エフサス	31	(株) 富士通マーケティング	32	(株) プリンスホテル
33	ホンザキ東北 (株)	34	三井住友海上火災保険 (株)	35	森永乳業 (株)	36	ヤマト運輸 (株)
37	ヤマトグローバルシステム (株)	38	ヤマトシステム開発 (株)	39	(株) ラックランド	40	(株) LIXILグループ

②岩手県大槌町（平成30年11月14日）

被災地域企業

1	(有) 上田製材所	2	(株) コーポレートインパクト	3	(有) 小島製菓	4	(株) ササキプラスチック
5	三陸花ホテルはまぎく	6	小豆嶋漁業 (株)	7	(株) ゼネラル・オイスター	8	(株) 壮関
9	南部屋産業 (株)	10	フラワードレス	11	(有) まるき水産	12	(株) 山岸産業

支援企業

1	アクサ生命保険 (株)	2	アデコ (株)	3	イオンスーパーセンター (株)	4	(株) イトーヨーカ堂
5	(公) いわて産業振興センター	6	(株) 岩手銀行	7	岩手大学	8	(株) 北日本銀行
9	(株) JTB	10	(株) ジェイアール東日本商事	11	住友不動産 (株)	12	積水化学工業 (株)
13	総合警備保障 (株)	14	(株) 高島屋	15	学校法人龍澤学館	16	(独) 中小企業基盤整備機構東北本部
17	(株) TTK	18	(株) 東北協同事業開発	19	東レ (株)	20	凸版印刷 (株)
21	日清食品ホールディングス (株)	22	日本航空 (株)	23	(株) 日本政策金融公庫	24	パーソルキャリア (株)
25	花巻温泉 (株)	26	東日本電信電話 (株)	27	富士通 (株)	28	(株) 富士通マーケティング
29	ホンザキ東北 (株)	30	三井住友海上火災保険 (株)	31	盛岡ターミナルビル (株)	32	ヤマト運輸 (株)
33	ヤマトグローバルシステム (株)	34	ヤマトシステム開発 (株)	35	(株) ラックランド	36	(株) LIXIL

③福島県標葉地区（平成30年11月28日）

被災地域企業

1	(株) アトックス	2	朝田木材産業 (株)	3	金泉ニット (株)	4	(株) ダイイチ
5	ネットアンドプリント (株)	6	まがら洋菓子研究所 (有)	7	(有) メタルクリエイト	8	(有) マルイ装美

支援企業

1	(株) IHI	2	(株) イトーキ	3	(株) NTTドコモ	4	NTT東日本 (株)
5	(株) 大田花き	6	キリン (株)	7	(株) JTB	8	積水化学工業 (株)
9	総合警備保障 (株)	10	大日本印刷 (株)	11	大和リース (株)	12	(株) 丹青社
13	東レ (株)	14	凸版印刷 (株)	15	日清食品ホールディングス (株)	16	日本航空 (株)
17	パーソルキャリア (株)	18	パナソニック (株)	19	富士通 (株)	20	(株) 富士通マーケティング
21	三井住友海上火災保険 (株)	22	ヤマト運輸 (株)	23	ヤマトグローバルシステム (株)	24	ヤマトシステム開発 (株)
25	(株) ラックランド						

大槌町①

被災地域企業

支援提案企業

【フラワードレス × イオンスーパーセンター(株)】

販売チャネル開拓

販路拡大支援プロジェクト

【被災地域企業が抱えていた課題】

- 商品の知名度、ブランド力がないので、有名企業のブランド力を借りたい。
- 原木乾燥シイタケやトルコキキョウをもっと多くの地元の小売店や宿泊施設等に納入したい。

【支援提案企業が提案した解決策】

- 支援提案企業の全店舗（22店舗）で年末商戦に向けて、原木乾燥シイタケの店舗展開を提案し、平成30年12月前半より取り扱いを開始。

【プロジェクト内容】

- 原木乾燥シイタケを支援提案企業の全店舗で取り扱うことにより、商品の知名度UPに繋げる。
- トルコキキョウ等の商品についても、状況を見ながら全店舗展開する。



栽培地・兼澤社長



商品（原木乾燥シイタケ）

【フラワードレス 概要】

- 設立:平成25年
- 社員数:4名
- 業務内容:農業
(トルコキキョウ・原木シイタケの栽培・販売等)

大槌町②

被災地域企業

支援提案企業

【小豆嶋漁業(株) × (株)イトーヨーカ堂】

販売チャネル開拓

通販サイト活用による販売支援プロジェクト

【被災地域企業が抱えていた課題】

- 幅広く販路拡大をしたい。
- 各種媒体によるPRがまだまだ足りない。

【支援提案企業が提案した解決策】

- 被災地域企業の販売カタログの中からイトーヨーカドーのギフト商品として検討。

【プロジェクト内容】

- イトーヨーカドーネット通販「お中元」にて「小豆嶋漁業三陸産 簡単調理のセット」の取扱いによる販売支援。



【小豆嶋漁業(株) 概要】

- 設立:昭和53年
- 社員数:8名
- 業務内容:水産加工業
(サバ・サンマのみりん干し、塩サバ等)

小豆嶋漁業三陸産 簡単調理のセット

イトーヨーカドーネット通販

主なマッチングプロジェクトの概要(宮城県)

被災地域企業

支援提案企業

塩竈市① 【(株)マルケン菊地商店 × ホシザキ東北(株)】

新規ビジネス推進

タラの中骨から新商品開発プロジェクト

廃棄品を活用して新商品開発・新規ビジネスに繋げる

【被災地域企業が抱えていた課題】

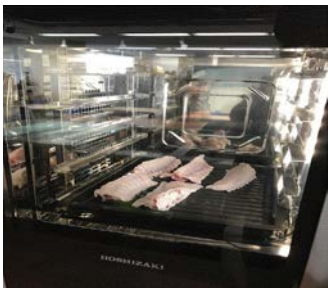
- ・タラの加工処理をする際、中骨が大量の廃棄品として発生。何かに活用できないのか。

【支援提案企業が提案した解決策】

- ・支援提案企業の施設にある業務用調理器具を使用して、タラの中骨で加工品の試作。

【マッチングプロジェクト内容】

- ・加工品の方向性について打ち合わせ、参考となる具体例としてペットフードを紹介。その後、支援提案企業施設にて業務用調理機器を使用し、タラの中骨を熱風調理試作。



業務用調理機器で
中骨を焼成



焼成後の中骨

【(株)マルケン菊地商店 概要】

- 1962年創業
- 社員数12名
- 業務内容:
水産加工業(塩鱈、塩たらこ、肴味たらこ
漬魚:銀鱈、さば、赤魚等)

被災地域企業

支援提案企業

塩竈市② 【(株)ヤママサ × JR東日本東北総合サービス(株)】

販売チャネル開拓

宮城特産品ショップへの商品導入プロジェクト

JR仙台駅構内での販路開拓を支援

【被災地域企業が抱えていた課題】

- ・一部の百貨店以外への販路が弱く、一般消費者への知名度を上げる販路が欲しい。

【支援提案企業が提案した解決策】

- ・駅構内にある支援提案企業店舗にて商品を販売。被災地域企業の知名度を向上させる。

【マッチングプロジェクト内容】

- ・2019年5月より、JR仙台駅1Fの宮城県特産品ショップ「食材王国みやぎ」にて甘酒シャーベットを販売。



仙台駅 食材王国みやぎ



(株)ヤママサ 甘酒シャーベット

【(株)ヤママサ 概要】

- 1950年創業
- 社員数29名
- 業務内容:
水産加工業(マダラのフィーレ・
切身、漬け魚、煮魚、惣菜等)

主なマッチングプロジェクトの概要(福島県)

標葉地区①

被災地域企業

支援提案企業

【 金泉ニット(株)福島工場 × 富士通(株) 「チェンジ・フィールドワーク®」による 新商品開発方向性検討支援プロジェクト 】

新規ビジネス推進

【被災地域企業が抱えていた課題】

- ・無縫製を活かした新しい商品開発・新サービスを現場主導で立案できるようにしたい。
- ・工場経営を安定化させるため、現場の声を工程の平準化等に反映させたい。

【支援提案企業が提案した解決策】

- ・「チェンジ・フィールドワーク®」(新商品/新サービスを企画/開発する手法)を用いて、作業プロセスを可視化し従業員自身が課題に気付き解決を図れるよう改善を促していく。

【マッチングプロジェクト内容】

- ・従業員へのインタビューを通して現場の状況を可視化し、抽出された課題に関する解決策の方向性(原料に関する管理ルール作成、スキルの継承等のマニュアル化)を検討・導入。



実行計画打合せの様様



事務インタビューの様様

【金泉ニット(株)福島工場 概要】

- 設立:平成30年 (昭和48年 愛知県本社)
- 社員数:7名
- 業務内容: ニット生地製造

標葉地区②

被災地域企業

支援提案企業

【 まがら洋菓子研究所(有) × 総合警備保障(株) /朝田木材産業(株) 社内斡旋販売支援プロジェクト 】

営業・プロモーション支援

社内斡旋販売支援プロジェクト

【被災地域企業が抱えていた課題】

- ・風評被害により、震災で激減したEC部門の売上が戻らない。(まがら洋菓子研究所(有))
- ・オーダー製品の受注を拡大したい。(朝田木材産業(株))

【支援提案企業が提案した解決策】

- ・従業員がパソコン立ち上げ時に表示される社内掲示板のTOP画面掲載を通じた全国の従業員への斡旋販売。

【マッチングプロジェクト内容】

- ・本年度のお中元商品として、まがら洋菓子研究所(有)「自然派ジェラート」「マカロン」、朝田木材産業(株)「木製ペン立て」「木材写真彫刻」(写真や手書き絵等を木板に彫刻)等を社内掲示板に掲載し、全社員から注文受付を行って販売を支援。



自然派ジェラート、マカロン
(まがら洋菓子研究所(有))



木製ペン立て (朝田木材産業(株))

【まがら洋菓子研究所(有) 概要】

- 設立:昭和57年 ○ 社員数:17名
- 業務内容:パン・菓子製造販売

【朝田木材産業(株) 概要】

- 設立:大正元年 ○ 社員数:14名
- 業務内容:木製品、建築用組立材料等製造業

平成30年度「結の場」支援の実施が進んだプロジェクト一覧

別紙4

【岩手県大槌町】

	No	プロジェクト名	支援提案企業	被災地域企業	被災地域企業の課題	支援提案内容
新規ビジネス推進	1	新商品の開発支援	(株)ラックランド	(株)上田製材所	建築材以外のもの（新商品）が開発途上。	支援提案企業の設計事務部門の担当者を紹介。
	2	イオン各店への進出支援	イオンスーパーセンター(株)	(株)上田製材所	住宅関連以外の店舗や公共施設等への事業展開。	支援提案企業の各店舗への新設、改装時に産直コーナーの什器の製作依頼等を検討。
	3	新規事業の検討支援	凸版印刷(株)	南部屋産業(株)	新規事業案を検討するためのアイデア不足。	東京ショールームへの視察及び新規事業検討会を提案。
	4	新規事業の検討支援	富士通(株)	南部屋産業(株)	新規事業案を検討するためのアイデア不足。	支援提案企業の有償開放特許の紹介。高付加価値な商品開発の促進を提案。
販売チャネル開拓	5	Webサイトによる販売支援	(株)イトーヨーカ堂	小豆嶋漁業(株)	商品の販路拡大。各種媒体による商品PR不足。	被災地域企業の販売カタログの中から支援提案企業のギフト商品としての取り扱いを開始。
	6	商談会参加による販促支援	(株)日本政策金融公庫盛岡支店	(株)ササキプラスチック	各地の商談会に参加し、販路拡大する機会不足。	支援提案企業のインターネットビジネスマッチングおよび全国ビジネス商談会を案内。
	7	イオン各店での販路支援	イオンスーパーセンター(株)	(有)まるき水産	商品の販路開拓。	支援提案企業の各店での商品の取り扱いを検討。
	8	宿での食材使用支援	花巻温泉(株)	(有)小島製菓 小豆嶋漁業(株)	商品の販路開拓。	支援提案企業での商品の取り扱いを検討。
	9	ホテルでの食材使用支援	盛岡ターミナルビル(株)	(有)まるき水産	商品の販路開拓。	商品のアカモク・めかぶ等を朝食での提供を検討。
	10	Webサイトによる販路支援	凸版印刷(株)	南部屋産業(株)	既存事業のアピール不足による狭い販路。	支援提案企業媒体の「Shufoo!」を活用した販路拡大を紹介。
	11	グループ企業での販路支援	日本航空(株)	小豆嶋漁業(株) (有)まるき水産	商品の販路拡大。	機内食やラウンジ（グループ企業）での商品の採用を検討。
	12	機内食としての販路支援	日本航空(株)	(株)壮関	三陸産茸わかめ等のブランド力向上。	商品の特色を活かした機内食での採用を検討。
13	イオン各店での販路支援	イオンスーパーセンター(株)	フラワードレス	商品の知名度不足。原木シイタケやトルコキキョウ等、被災地域の小売店や宿泊施設への納入少。	支援提案企業の各店にて乾燥シイタケを販売。トルコキキョウをはじめ、その他の商品についても店舗販売を検討。	
営業・プロモーション支援	14	ブランド力向上支援	(株)ジェイアール東日本商事盛岡支店	フラワードレス	有名企業のブランド力を借りた商品販売。	JR東日本本社のローカル商品を扱っている部署を紹介。
	15	関連会社での営業展開支援	(株)ジェイアール東日本商事盛岡支店	(株)山岸産業	製品の販路開拓。	支援提案企業の関連会社に製品を紹介。
	16	商談会参加支援	(株)ジェイアール東日本商事盛岡支店	小豆嶋漁業(株) (有)まるき水産	商品の販路開拓。	バイヤーと面談の機会を設定。
	17	展示会出展支援	(公財)いわて産業振興センター	(株)ササキプラスチック	効果的な営業・PR方法の確立。	展示会への出展支援。
	18	社内ツールを活用した営業展開支援	総合警備保障(株)	(株)ササキプラスチック (有)まるき水産 (有)小島製菓 フラワードレス 小豆嶋漁業(株)	商品の販売を拡大するためのPR不足。	被災地域企業の商品を支援提案企業（グループ企業含）の社内販売サイトに掲載し、販売支援。
	19	製品購入による販売支援	ホシザキ東北(株)	(株)山岸産業	製品の販路開拓。	支援提案企業にて非常用発電機の導入を検討。
	20	物流の改善提案支援	ヤマトグローバルロジスティクスジャパン(株)	(株)壮関	大槌工場から最終製品を出荷するための効果的な物流ラインが未確立。	他社との共同配送の検討を提案。
業務カイゼン・企業力向上	21	省エネ対策支援	(株)TTK	(株)ゼネラル・オイスター	収益向上のため経費節減。	電力使用状況診断のための訪問。省エネによるコスト削減の提案。
	22	事業改善検討支援	凸版印刷(株)	南部屋産業(株)	新規事業・既存事業の改善案の検討不足。	支援提案企業の企画組織を活用したブランディングを提案。
	23	先端機器導入に係る資金繰り支援	(株)岩手銀行	南部屋産業(株)	既存事業の改善案の検討不足。	機器導入に係る事業計画の提案。
	24	共同開発等支援	(有)龍澤学館	(株)ササキプラスチック	共同研究・開発のパートナーを見つけたい。	支援提案企業にて製品のデザインを共同で検討。

【宮城県塩竈市】

	No	プロジェクト名	支援提案企業	被災地域企業	被災地域企業の課題	支援提案内容
新規ビジネス推進	1	ふるさと納税サイト掲載支援	(株)高島屋	塩竈市	塩竈市産品の認知拡大。	ふるさと納税ポータルサイトに塩竈市として参加し、間接的に取扱商品で被災地域企業を支援。
	2	商品開発支援	ホシザキ東北(株)	(株)マルケン菊地商店	廃棄品であった、タラの中骨活用。	支援提案企業のテストキッチン貸し出しにより、タラの中骨を使用した商品開発を支援。
	3	商品開発支援	森永乳業(株)	(株)カネコ橋沼商店	機能性新商品開発。	シールド乳酸菌活用による、機能性かまぼこ開発を支援。乳酸菌による免疫力活性化を狙う商品開発を提案。
販売チャネル開拓	4	自社スーパーへの商品導入	(株)紀ノ國屋	(株)ヤママサ	自社商品の販路拡大。	スーパーマーケットKINOKUNIYAへの商品導入を提案。
	5	JR駅構内での販売支援	(株)ジェイアール東日本商事	(株)ヤママサ	自社商品の販路拡大。	地産品ショップ「のもの」での商品販売支援。
	6	仙台市内ビルでの販売場提供支援	(株)丹青社	器の郷 ひろ埜	有田焼、伊万里焼の認知拡大、売り上げ拡大。	仙台市青葉区のイチトニビル担当者を紹介。2階の物販スペースで商品販売を提案。
	7	駅構内地産品ショップでの商品取り扱いによる販路開拓支援	JR東日本東北総合サービス(株)	(株)ヤママサ	自社商品の販路拡大。	自社店舗での商品取り扱い検討により、販路拡大を支援。
プロモーション・営業支援	8	広報活動支援	住友不動産(株)	(有)タンヨ	塩竈市以外への情報発信	支援提案企業の季刊誌へ店舗取材情報を掲載し、広報による支援。
	9	社内掲示板へ斡旋販売支援	総合警備保障(株)	(株)ヤママサ (株)マルケン菊地商店 (株)友心 (株)カネコ橋沼商店 にほん海洋牧場(株)	塩竈市産品の認知向上。	支援提案企業の社内掲示板へ斡旋販売支援。
業務カイゼン・企業力向上	10	省エネコスト削減支援	(株)TTK	(株)ヤママサ (株)カネコ橋沼商店	販売促進、商品開発、プロモーション施策、商品プランディング。	電力会社マネジメントや再生可能エネルギーの提案により、コスト削減を実施。
	11	セミナー実施による人材育成支援	三井住友海上火災保険(株)	(株)ヤママサ マルブン食品(株)	社員の人材育成。	企業の希望するテーマに沿ったセミナーを実施し、社員のスキルアップ・モチベーションアップを行う
	12	飼料配合提案により養殖効率向上支援	森永乳業(株)	にほん海洋牧場(株)	鮭の養殖効率向上。	免疫力向上に効果のあるラクトフェリンを飼料への配合を提案。鮭の免疫向上により生産数増を支援。

【福島県標葉地区】

	No	プロジェクト名	支援提案企業	被災地域企業	被災地域企業の課題	支援提案内容
新規ビジネス推進	1	「チェンジ・フィールドワーク®」による新商品開発方向性検討のお手伝い	富士通(株)	金泉ニット(株)福島工場	無縫製を活かした商品の開発・販路拡大。	「チェンジ・フィールドワーク®」のスキルを有する社員のファシリテートによる現場起点・現場視点での新商品の開発、新サービスの企画、開発の手法を導入。
営業・プロモーション支援	2	「笑顔の架け橋 Rainbowプロジェクト」HPへの掲載	(株)NTTドコモ	まがら洋菓子研究所(有)	震災による風評被害で激減したEC部門の売上減少。	ドコモ東北復興・新生支援「笑顔の架け橋 Rainbowプロジェクト」HPへの掲載。
	3	社内掲示板へ斡旋販売掲載	総合警備保障(株)	まがら洋菓子研究所(有)	震災による風評被害で激減したEC部門の売上減少。	支援提案企業の従業員がパソコン立ち上げ時に表示される社内掲示板のTOP画面掲載を通じた全社員への斡旋販売支援。
	4	社内掲示板へ斡旋販売掲載	総合警備保障(株)	朝田木材産業(株)	オーダー製品の受注拡大。	支援提案企業の従業員がパソコン立ち上げ時に表示される社内掲示板のTOP画面掲載を通じた全社員への斡旋販売支援。
企業力改善・向上	5	生産ライン及び物流作業の自動化・省人化	(株)IHI	(株)ダイイチ	従業員の減少に対応するため、ロボット化等合理化を図る手法。	被災地域企業の現場状況に応じた具体的な自動化・省人化の提案。
	6	システム投資計画立案	(株)富士通マーケティング	(株)ダイイチ	自社商品の販路拡大。商品PRの強化。	フリーコンサルティングサービスによるシステム投資に向けた企画書の作成支援。

- 大手企業等と被災地域企業とのマッチングを目的としたワークショップを開催。
- 大手企業等は、被災地域の企業ニーズに応え、技術、情報、販路等、自らの経営資源を被災地域企業に幅広く提供。
- 被災地域企業は、通常のビジネスマッチングでは得られない販路やアイデア等を得られる。

被災地域企業

【経営課題(例)】

- ・新商品の開発手法がわからない
- ・施設は復旧したが、販路がない
- ・企画立案担当者などの担い手不足

課題
相談

ワークショップ
において検討

支援
提案

マッチング

大手企業等

【支援提案(例)】

- ・自社ノウハウやアイデアの提供
- ・社内販売、社員食堂等での販売機会提供
- ・人材育成支援・研修プログラム提供

連携事業の創出

ワークショップ開催実績

・平成24～30年度で25回開催

回	開催日	開催場所	地域企業	支援企業
第1回	H24.11.28	宮城県石巻市	13社	35社
第2回	H25.2.13	宮城県気仙沼市	10社	33社
第3回	H25.11.7	宮城県南三陸町	6社	21社
第4回	H25.12.4	宮城県亶理町	6社	19社
第5回	H26.1.29	岩手県宮古市	6社	26社
第6回	H26.2.6	福島県福島市	8社	26社
第7回	H26.12.9	福島県南相馬市	8社	28社
第8回	H27.1.22	宮城県多賀城市	7社	29社
第9回	H27.2.5	岩手県大船渡市	9社	26社
第10回	H27.2.13	宮城県気仙沼市	9社	26社
第11回	H27.10.1	福島県会津若松市	9社	22社
第12回	H27.10.7	岩手県久慈市	10社	27社
第13回	H27.11.26	宮城県女川町	7社	36社
第14回	H28.2.5	福島県広野町・楢葉町 富岡町・川内村	9社	27社
第15回	H28.9.7	岩手県釜石市	7社	22社
第16回	H28.9.8	岩手県山田町	8社	17社
第17回	H28.11.8	福島県相馬市	6社・1団体	24社
第18回	H28.11.14	宮城県東松島市	8社	29社
第19回	H29.10.19	宮城県名取市	9社	27社
第20回	H29.10.26	岩手県陸前高田市	10社	28社
第21回	H29.11.15	福島県田村地区	9社	23社
第22回	H29.11.22	宮城県岩沼市	7社・1団体	25社
第23回	H30.10.31	宮城県塩竈市	9社	40社
第24回	H30.11.14	岩手県大槌町	12社	36社
第25回	H30.11.28	福島県標葉地区 (大熊町、双葉町、浪江町、葛尾村)	8社	25社

主な成果事例

地域木材の利用拡大に向けたコラボレーションプロジェクト



被災地域企業が持つ南部アカマツの加工力と、支援企業の強みである商品開発・デザイン力・マーケティング力を活かし、新商品を開発。駅、空港等の公共空間をターゲットに販売開始。

ワークショップの様子

被災地域企業、大手企業等、復興庁が

一堂に会しディスカッション



- ①被災地域企業から課題や現状について紹介。
- ②大手企業等との課題解決に向けた自由対話・課題共有。
- ③ワークショップ終了後、大手企業等が支援活動を提案。